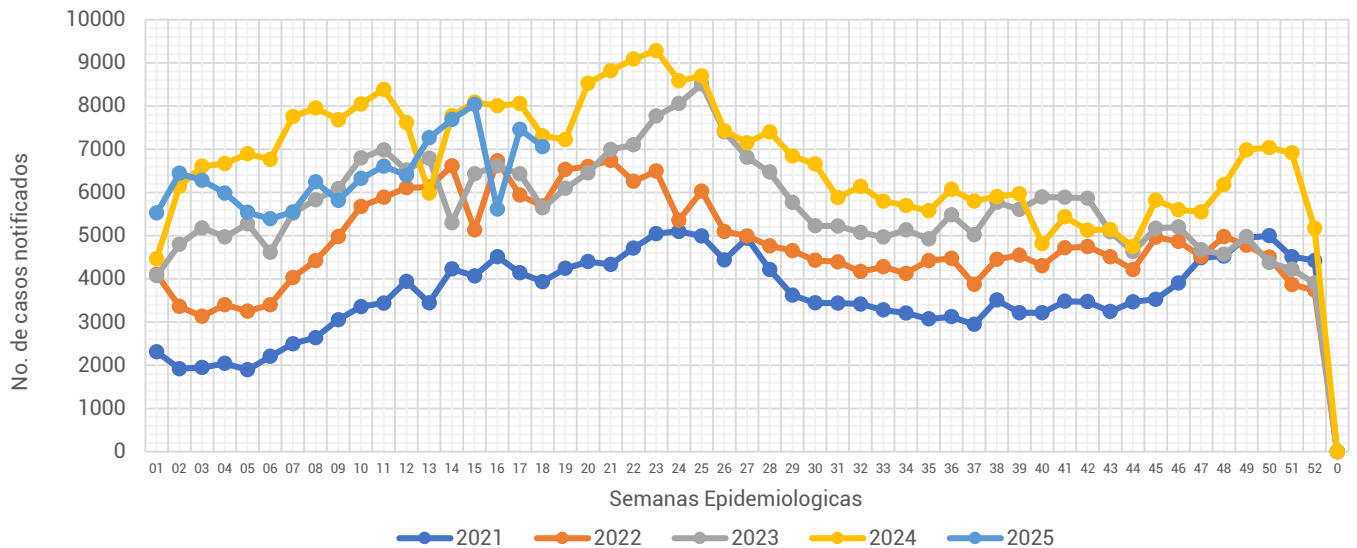




## Informe Semanal de las Enfermedades Infecciosas y Parasitarias del Aparato Digestivo.

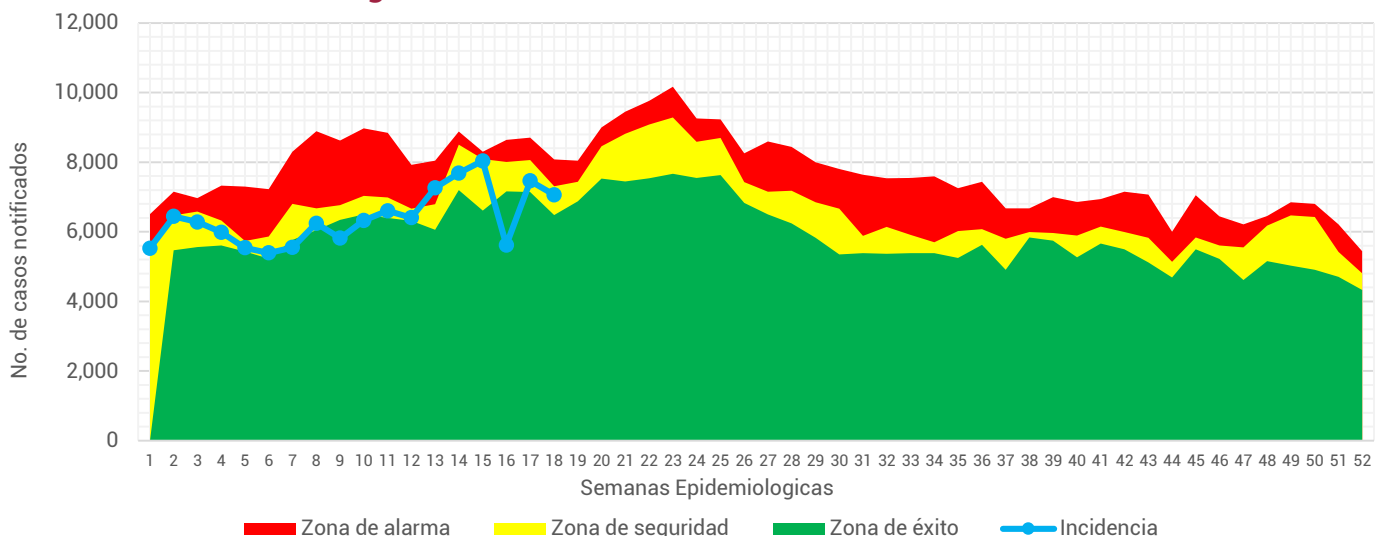
**Gráfica 1.- Notificación de casos de Enfermedades Infecciosas y Parasitarias del Aparato Digestivo en la Ciudad de México, por semana epidemiológica (SE), del 2021 al 2025.**



Fuente: Sistema Único Automatizado de la Vigilancia Epidemiológica (SUAVE/SSPCDMX) 2021-2025, con corte a la SE No. 18.

Al analizar la **Gráfica 1**, encontramos que la notificación para esta semana se encontró por debajo de lo notificado durante el 2024, manteniéndose por encima de lo notificado durante los años previos. En cuanto a su notificación semanal, esta semana se registró una disminución, en relación a la semana pasada. Al observar el canal endémico, la notificación de esta semana se registra en zona de seguridad. (ver Gráfica 2)

**Gráfica 2.- Canal endémico de las Enfermedades Infecciosas y Parasitarias del Aparato Digestivo en la Ciudad de México durante el 2025.**



Fuente: Sistema Único Automatizado de la Vigilancia Epidemiológica (SUAVE/SSPCDMX) 2016-2025, no se consideraron años pandemia para el canal endémico.



**Tabla 1.- Total de casos notificados de las Enfermedades Infecciosas y Parasitarias del Aparato Digestivo en la Ciudad de México, por padecimiento hasta la SE 18 del 2021 al 2025.**

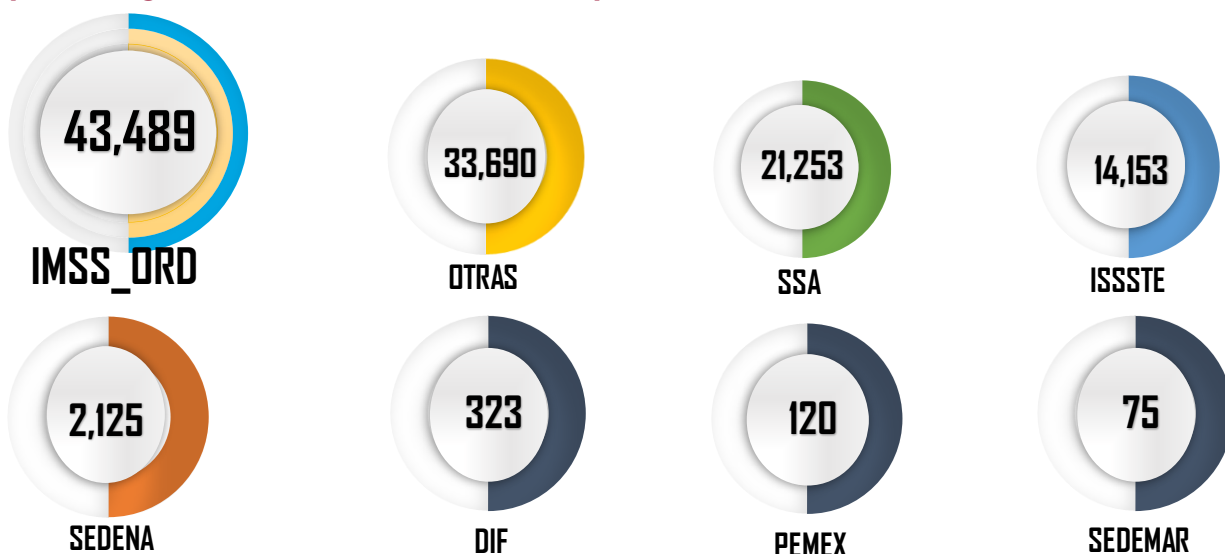
Padecimiento	Año				
	2021	2022	2023	2024	2025
Absceso hepático amebiano(A06.4)	5	7	10	5	7
Amebiasis intestinal(A06.0-A06.3, A06.9)	507	851	819	976	909
Ascariasis(B77)	11	43	28	35	27
Enterobiasis(B80)	63	5	8	14	6
Fiebre paratifoidea(A01.1-A01.4)	1	2	5	10	2
Fiebre tifoidea(A01.0)	0	7	5	9	3
Giardiasis(A07.1)	35	73	87	142	109
Infecciones intestinales por otros organismos y las mal definidas(A04, A08-A09 EXCEPTO A08.0)	52,854	84,343	100,196	125,742	110,795
Intoxicación alimentaria bacteriana(A05)	345	234	247	187	128
Otras helmintiasis(B65-B67, B70-B76, B78, B79, B81-B83 EXCEPTO B73 y B75)	906	1,438	1,510	1,308	1,146
Otras infecciones intestinales debidas a protozoarios(A07.0, A07.2, A07.9)	778	893	815	1,676	1,973
Otras salmonelosis(A02)	90	90	120	89	119
Shigelosis(A03)	0	11	19	12	4
<b>Total general</b>	<b>55,595</b>	<b>87,997</b>	<b>103,869</b>	<b>130,205</b>	<b>115,228</b>

En este grupo de diagnósticos se registra la notificación de 13 padecimientos.

Durante la 1era semana del 2025 se notificaron un total de **115,228** casos, siendo las infecciones intestinales por otros organismos y las mal definidas las que concentran el mayor número de casos con **110,795** lo que representó el 96.15% del total de casos notificados.

Fuente: Sistema Único Automatizado de la Vigilancia Epidemiológica (SUAVE/SSPCDMX) 2021-2025.

**Gráfica 3.- Distribución de los casos de las Enfermedades Infecciosas y Parasitarias del Aparato Digestivo en la Ciudad de México por Institución Notificante durante el 2025.**

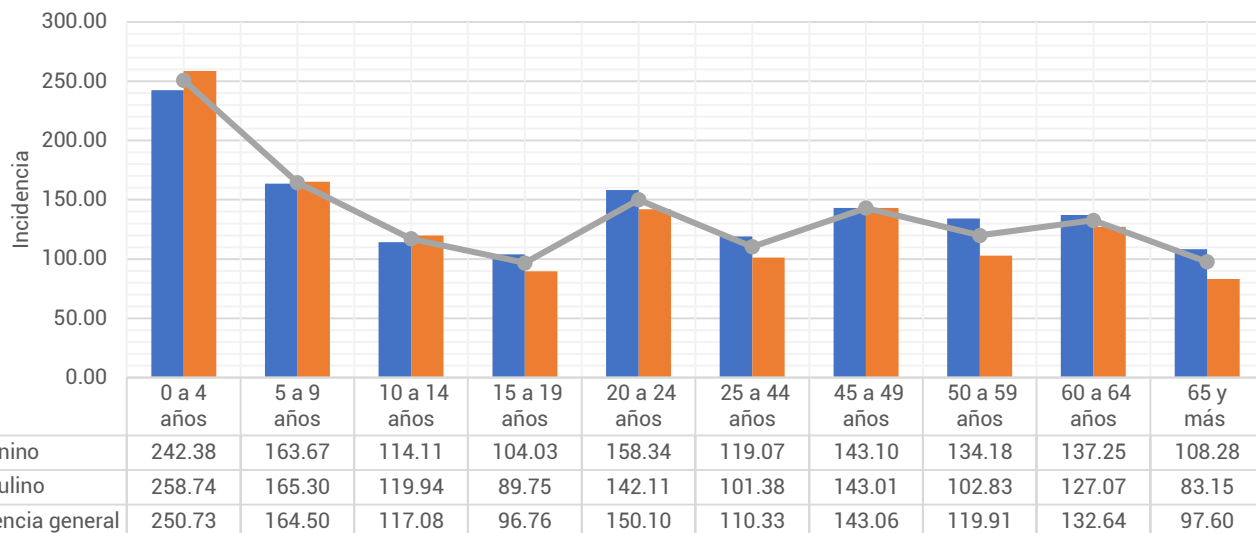


Fuente: Sistema Único Automatizado de la Vigilancia Epidemiológica (SUAVE/SSPCDMX) 2025 \*Información preliminar.

En cuanto a su distribución por institución notificante en la **Gráfica 3** podemos ver que el IMSS Ordinario y Otras unidades concentraron un 67% del total de casos notificados con un total de **77,179 casos**.



## Gráfica 4.- Incidencia por grupo de edad y sexo de las Enfermedades Infecciosas y Parasitarias del Aparato Digestivo en la Ciudad de México durante el 2025.



Fuente: Sistema Único Automatizado de la Vigilancia Epidemiológica (SUAVE/SSPCDMX) 2025, con corte a la SE 18

\*\*Información preliminar, \* Incidencia por 1,000 habitantes

En cuanto a los grupos de edad podemos ver que los más afectados son los menores de 9 años, registrando una mayor incidencia en el grupo de 0 a 4 años con un total de 250.73 casos por cada 1,000 niños de la CDMX. Respecto a las diferencias por sexo en los menores de 14 años los hombres registraron mayor incidencia, mientras que en los mayores de 15 años las mujeres son las más afectadas. (ver Gráfica 4)

## Tabla 2.- Incidencia por Jurisdicción Sanitaria y sexo de las Enfermedades Infecciosas y Parasitarias del Aparato Digestivo en la Ciudad de México durante el 2025.

Jurisdicción	Total		Femenino		Masculino	
	Casos	Incidencia	Casos	Incidencia	Casos	Incidencia
01 Gustavo A. Madero	17,688	150.31	9,388	153.61	8,300	146.75
02 Azcapotzalco	5,049	124.72	2,869	134.16	2,180	114.15
03 Iztacalco	6,745	179.29	3,501	176.88	3,244	181.97
04 Coyoacán	6,417	105.26	3,629	112.62	2,788	97.00
05 Álvaro Obregón	6,978	93.51	4,162	106.19	2,816	79.49
06 Magdalena Contreras	2,931	118.35	1,753	135.42	1,178	99.66
07 Cuajimalpa	2,801	140.10	1,537	146.33	1,264	133.21
08 Tlalpan	6,305	92.03	3,493	97.58	2,812	85.96
09 Iztapalapa	15,294	83.07	8,539	89.55	6,755	76.11
10 Xochimilco	4,381	102.56	1,325	60.92	3,056	145.76
11 Milpa Alta	1,036	72.04	583	79.01	453	64.70
12 Tláhuac	4,364	115.17	2,409	123.04	1,955	106.76
13 Miguel Hidalgo	6,521	170.61	3,600	176.18	2,921	164.22
14 Benito Juárez	11,008	279.70	6,168	291.48	4,840	266.00
15 Cuauhtémoc	10,339	193.13	5,660	201.29	4,679	184.11
16 Venustiano Carranza	7,371	175.84	4,276	193.27	3,095	156.36
<b>Total</b>	<b>115,228</b>	<b>128.49</b>	<b>62,892</b>	<b>134.14</b>	<b>52,336</b>	<b>122.31</b>

Fuente: Sistema Único Automatizado de la Vigilancia Epidemiológica (SUAVE/SSPCDMX) 2025, con corte a la SE 18

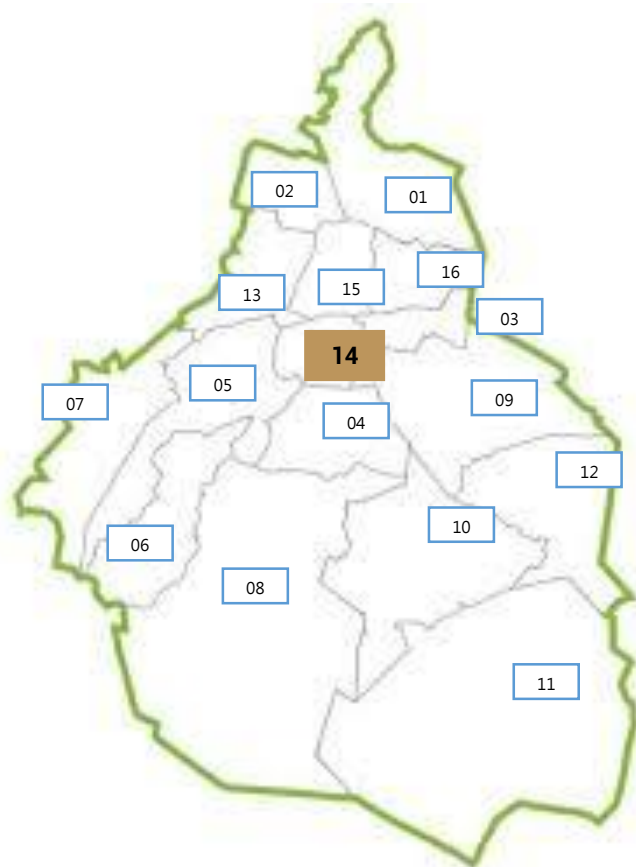
\* Incidencia por 1,000 habitantes



En la **Tabla 2**, podemos ver que la incidencia general de las Enfermedades Infecciosas y Parasitarias del Aparato Digestivo fue de **128.49** casos por cada 1,000 habitantes de la CDMX, siendo las mujeres las más afectadas con una incidencia de **134.14** casos por cada 1,000 mujeres. En cuanto a su comportamiento por Jurisdicción Sanitaria encontramos que 7 de las 16 Jurisdicciones registraron incidencias por encima que la de la CDMX, siendo Benito Juárez la que registró la incidencia más alta con **279.70** casos por cada 1,000 habitantes.

### Gráfica 5.- Incidencia general de las Enfermedades Infecciosas y Parasitarias del Aparato Digestivo en la Ciudad de México por Jurisdicción Sanitaria durante el 2025.

Jurisdicción	Total	
	Casos	Incidencia
01 Gustavo A. Madero	17,688	150.31
02 Azcapotzalco	5,049	124.72
03 Iztacalco	6,745	179.29
04 Coyoacán	6,417	105.26
05 Álvaro Obregón	6,978	93.51
06 Magdalena Contreras	2,931	118.35
07 Cuajimalpa	2,801	140.10
08 Tlalpan	6,305	92.03
09 Iztapalapa	15,294	83.07
10 Xochimilco	4,381	102.56
11 Milpa Alta	1,036	72.04
12 Tláhuac	4,364	115.17
13 Miguel Hidalgo	6,521	170.61
14 Benito Juárez	11,008	279.70
15 Cuauhtémoc	10,339	193.13
16 Venustiano Carranza	7,371	175.84
<b>Total</b>	<b>115,228</b>	<b>128.49</b>



Fuente: Sistema Único Automatizado de la Vigilancia Epidemiológica (SUAVE/SSPCDMX) 2025, con corte a la SE 18.

\* Incidencia por 1,000 habitantes

